

Beeld
van een school:
samenhang, identificatie, verschijning

280 (-281)

BASISSCHOOL 'T KLEIN ATHENEUM' TIENEN
SSA/XX (GUY CHÂTEL & KRIS COREMANS)

HET ONTWERP¹: De terreinen van het klein Atheneum te Tienen liggen achter de gevelrij van de Oude Vesten verborgen. De school bezit een reeks statige huizen aan de straatzijde, maar door jarenlang wanbeheer en de verregaande verloedering van het gebouwenpatrimonium ligt de school vandaag teruggetrokken in het binnengebied. Een viertal huizen aan de straat staan te verkrotten. Van één bouwvallig gebouw werden de bovenste verdiepingen afgesloten, terwijl de onderste verdieping dienst blijft doen als refter voor de basisschool. Het binnengebied is een dichtgeslibd conglomeraat van bouwresten, voortijdig afgeblazen projecten, bijbouwsels en koterijen, met daartussen ongestructureerde restructuurte. Een langwerpige open ruimte functioneert vandaag als speelplaats voor de volledige basisschool. Twee kleinere buitenruimtes zijn ingevuld als verkommerd tuintje bij de kleuterbarakken en een kleine parkeerplaats voor de leerkrachten van de school.

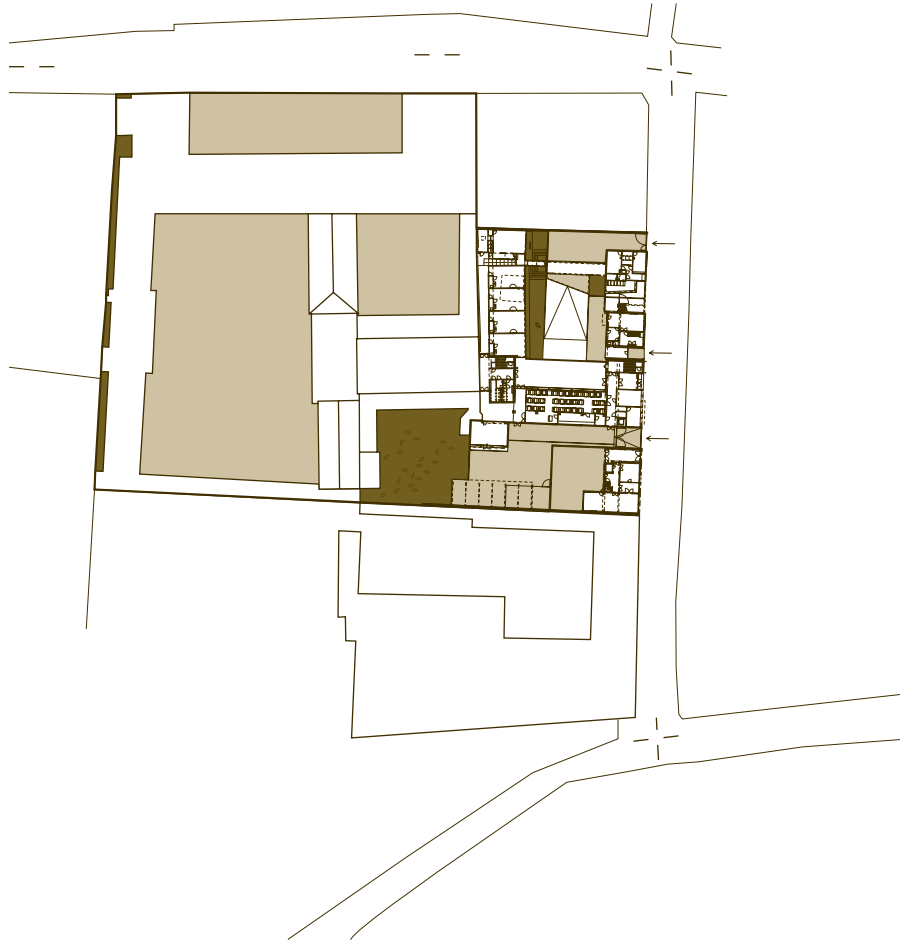
Het bouwprogramma bestaat uit een reeks klassen, een kleine polyvalente zaal en twee dokterskabinetten met kleedruimte als uitbreiding van het bestaande CLB (Centrum Leerlingenbegeleiding). De bij te bouwen klassen dienen hoofdzakelijk ter vervanging van de kleuterbarakken, maar voorzien ook in een aantal 'wisselokalen' (klassen die naargelang evoluties in de schoolbevolking voor een specifiek doel kunnen worden gebruikt). Dit programma kon in principe in één gebouw worden gerealiseerd, maar wegens de lamentabele toestand van het bestaande patrimonium hebben de ontwerpers besloten de volledige schoolsite aan te pakken. Daartoe wordt het bestaande programma uit elkaar gehaald, en wordt het gebouwencomplex in verschillende fasen gereorganiseerd.

Zoals zovele scholen in Vlaanderen heeft het Klein Atheneum in Tienen een veelbewogen bouwgeschiedenis en het is in deze geschiedenis dat het ontwerp van SSA/xx zich inschrijft. Het ontwerp brengt op de volledige site een nieuwe laag aan, die niet alleen de bestaande school omvormt, maar ook de oorspronkelijke structuur van het complex terug leesbaar maakt. De verschillende interventies hebben betrekking op de samenhang van de site als geheel, op de leesbaarheid van de verschillende programmaonderdelen, op de ingangen en circuits binnen de schoolomgeving en op de verschijning van het gebouw in het stadslandschap. Er worden nieuwe openingen gemaakt en andere verbanden gelegd.

De belangrijkste groepen binnen de schoolgemeenschap – de kleuters, de lagere schoolkinderen en de adolescenten van de middenschool – beschikken elk over hun eigen buitenruimte, en het is hierrond dat de verschillende gebouwen van de bestaande school zijn ingeplant. Het ontwerp organiseert de school verder rond deze binnengebieden, en positioneert de twee nieuwe vleugels en een corridor op dezelfde

manier op de rand van een buitenruimte. Deze buitenruimtes zijn geen omsloten koeren. Ze zijn opgevat als 'voorpleinen' voor de school. Het gevelfront aan de Oude Vesten wordt opengebrouken en de verbinding met de straat verzekert een vlotte en veilige toegang tot het complex. Iets analoogs gebeurt op het niveau van de circulatie doorheen het gebouw. Het kleuterblok wordt tegen een bestaande scheidingsmuur tussen het atheneum en de lagere school geplaatst. Een aflopende gang op de eerste verdieping verbindt de trapzaal in de hoek van het bestaande gebouw met het maaiveld van het atheneum. Op deze verdieping situeert SSA/XX de wisselklassen, zodat ze met de hele school in verbinding staan. Een corridor sluit de circulatielus en zorgt ervoor dat elk punt van de school overdekt bereikbaar is.

Er zijn verschillende toegangen tot het schoolterrein. Het nieuwe gebouw aan de Oude Vesten maakt zich los uit de gevelrij. Er ontstaat een opening waarlangs de leerkrachten en directie hun wagen kunnen parkeren onder het schoolplein. Een oude ondergrondse garage wordt ontsloten en het hellende plein tracht een klare scheiding tussen de straat en de beschermde omgeving van de school te realiseren. Onder het nieuwe gebouw aan de Oude Vesten is ook een tweede – overdekte – doorgang voorzien. Deze toegang is die voor de kleuters. De zaal op de verdieping staat via een corridor met de klasvleugel in verbinding en via een buitentrap met de overdekte passage onder het poortgebouw. Wanneer ouders hun kinderen komen afhalen, kunnen ze beschermd tegen de regen hun kinderen opwachten terwijl die in de zaal verzamelen. De school maakt op deze manier plaats voor één van de belangrijke schoolse rituelen, i.e. het wachten. In een derde fase willen de ontwerpers een nieuwe cesuur in de gevelrij van de Oude Vesten maken, die moet toelaten dat de brandweer het hart van de school kan bereiken. Door de twee

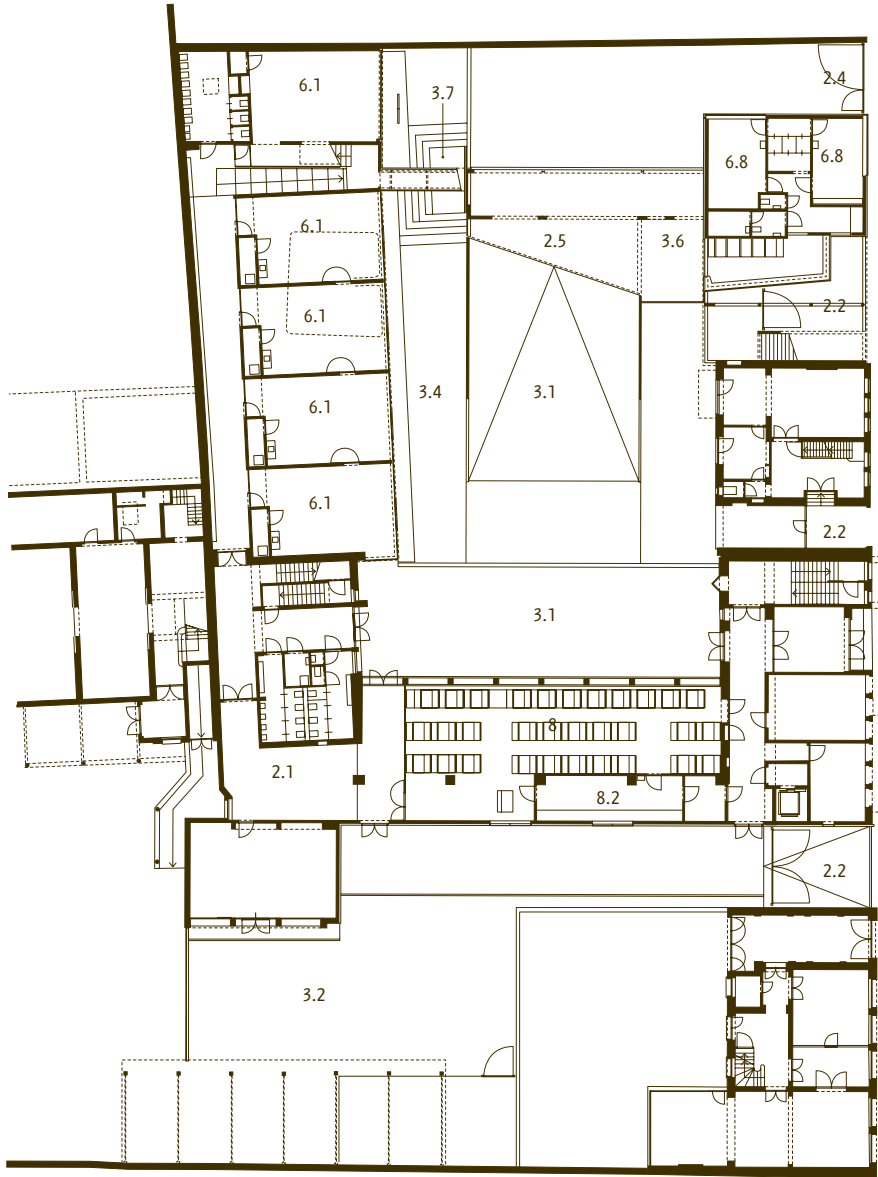


INPLANTINGSPLAN - 1/2000

- VERHARDING
- HALFVERHARDING
- PARK
- SCHOOLTERREIN
- INKOM/TOEGANG
- STRAAT



20 m



GRONDPLAN GELIJKVLOERS - SCHAAL 1/500

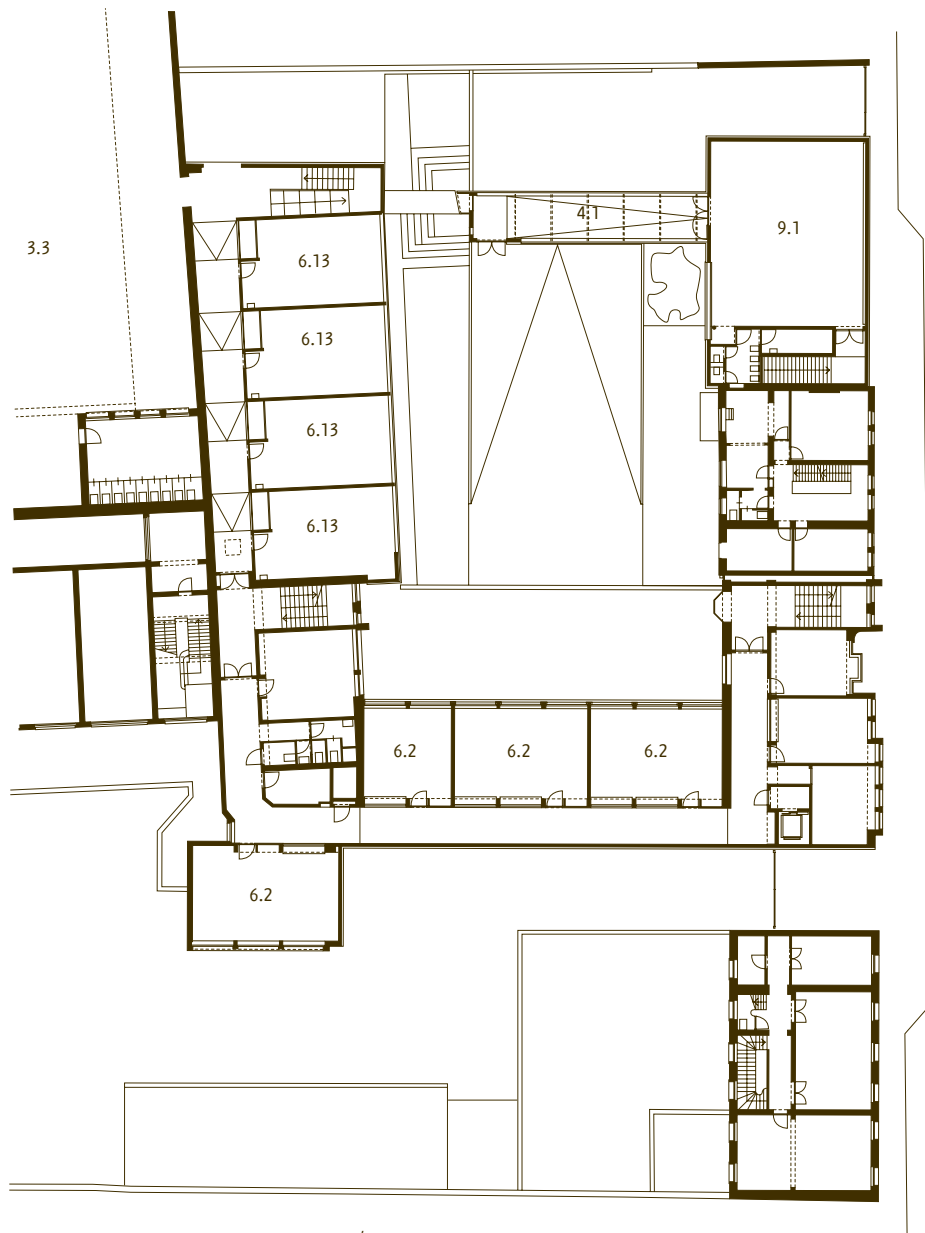
¹ MUUR

² POORT ¹ inkom ² portaal ⁴ dienstingang ⁵ garage

³ KOER ¹ speelplaats kleuters ² speelplaats lagere school ⁴ tuin ⁶ patio ⁷ openluchttheater

⁶ KLAS ¹ kleuterklas ⁸ kabinet (CLB)

⁸ REFER ² keuken



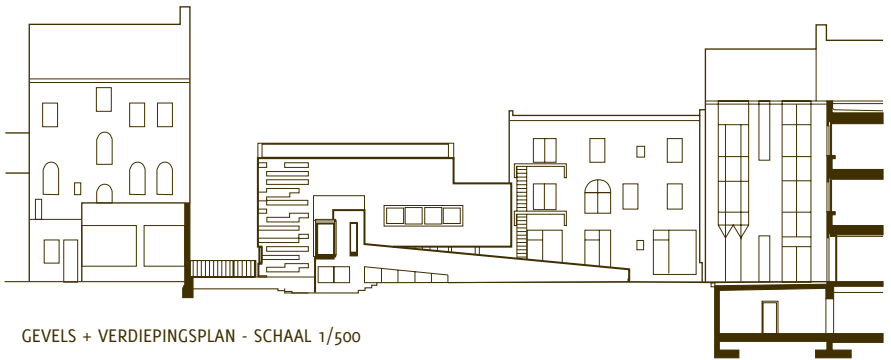
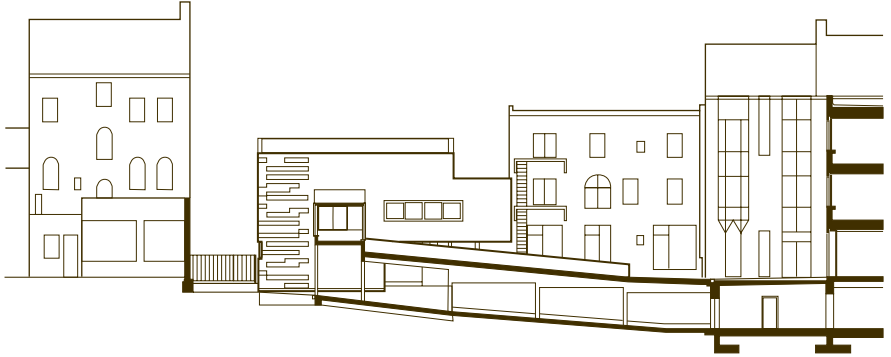
GRONDPLAN EERSTE VERDIEPING - SCHAAL 1/500

- ³ KOER ³ speelplaats secundair onderwijs
- ⁴ GANG ¹ corridor
- ⁶ KLAS ² klas lagere school ¹³ wisselklassen
- ⁹ ZAAL ¹ polyvalente zaal

openingen in het gevelfront wordt in de diepte het binnengebied zichtbaar. De binnenkoeren worden visueel openbaar gemaakt en op de straat betrokken.

De ontwerpers werken op 'het beeld' van de school. Maar het beeld van een gebouw is niet een beeld zoals een foto, een schilderij of een logo beelden zijn. Het is geen prent, beeltenis of vlakke afdruk. Het beeld van een gebouw wordt 'beleefd'. Een architecturaal beeld neemt ruimte en tijd in, heeft diepte en structuur en is bijgevolg per definitie gelaagd. In het geval van de school te Tienen wordt het beeld samengesteld uit een planfiguur, de ontwikkeling van de gevels en het opengebroke front. Het plan wordt leesbaar door de verschillende koeren die door gebouwen en circulatie worden omsloten. Een specifiek leienpatroon is als kalligrafisch merkteken op de wachtgevels gezet; ze legt een nieuwe laag over het bestaande amalgaam en smeedt de school tot een geheel. Door tenslotte het gevelfront aan de Oude Vesten open te breken, verschijnt de nieuwe configuratie als een publiek gebouw in de stad. Deze zeer verschillende aspecten constitueren samen het beeld van de school.

De buitenruimte is afgelijnd. De positie en het statuut van de toegangen zijn duidelijk. Elke groep heeft zijn plaats. Het ontwerp focust niet specifiek op het schoolgebouw maar op de negatieve ruimte van de school, op de ruimte die niet door gebouwen is bezet. De ontwerpers benaderen de problematiek van de school niet vanuit het binnen – de klas of het interieur – maar vanuit het buiten. Het ontwerp behandelt pleinen, circulatie, evacuatie en ontsluiting, de specifieke verhouding tussen de bebouwde en de lege ruimte, en de aanwezigheid van het gebouw in de stad. Maar de architectuur van SSA/xx overstijgt eveneens het louter gebouwde. Er lijkt namelijk een verband te bestaan tussen het gelaagde beeld van het gebouw



GEVELS + VERDIEPINGSPLAN - SCHAAL 1/500

en het potentiële zelfbeeld van diegenen die het gebouw beleven. De schoolgemeenschap, de groep binnen die schoolgemeenschap, of het individu kunnen zich immers (al dan niet) tot het vooropgestelde beeld van het gebouw verhouden.

DE ELEMENTEN:

¹ MUUR: De school ligt in een binnengebied. De bestaande school was zo vergroeid met het bestaande stedelijke weefsel, dat het leek alsof ze volledig door de omringende bebouwing was opgeslokt. De ontwerpers introduceren echter een nieuwe orde. Ze markeren gebieden en leggen grenzen op. Drie binnengebieden met elk een andere bestemming worden door de verschillende gebouwde onderdelen van de school gedefinieerd.

De ontwerpers knippen de school los van de haar omringende omgeving, waardoor ze tot een autonome entiteit wordt verzelfstandigd. Het gevelfront wordt onderbroken waardoor de gebouwen in het binnengebied zichtbaar en op een bepaalde manier zelfs publiek worden gemaakt. Dit wordt nog versterkt door de grafiek die op de wachtgevels is aangebracht en het gebouwenconglomeraat samenbindt. Een gestileerde tekst in de leienbekleding toont de naam van de school en signaleert haar publieke karakter.

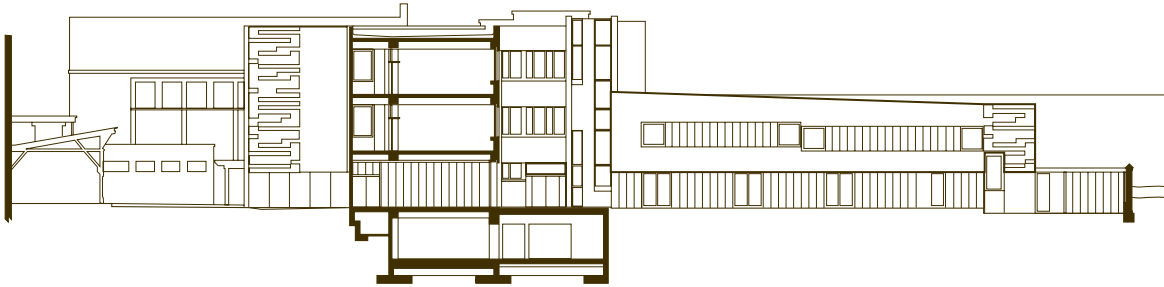
² POORT: De verschillende gebruikers van de school hebben elk een aparte toegang tot het binnengebied: er zijn verschillende poorten die overeenstemmen met de



GEVELS - SCHAAL 1/500

verschillende openingen in het gevelfront. Vanuit deze poorten vertrekken de circuits doorheen het gebouwencomplex.

- ³ KOER: Het ontwerp reorganiseert de school rond verschillende speelplaatsen. Een deel van de speelplaats van de basisschool kan in een tweede fase worden vrijgemaakt. De speelplaats bij de kleuterschool maakt integraal deel uit van het project en wordt in zijn geheel aangepakt. Zij wordt in helling geplaatst om de onderliggende parking te ontsluiten. Op deze manier wordt de open ruimte onderverdeeld: er ontstaat een smalle tuinstrook bij de kleuterklasjes, een klein theater, een hellend vlak en een inkomstrook. Een patio die licht brengt in de ondergrondse parking scheidt de kleuterspeelplaats van de straat.
- ⁴ GANG: Het project bestaat uit een ingenieus circulatiesysteem dat zich verknoopt met de circulatie van de bestaande gebouwen. Het circulaire systeem is opgebouwd rond vier knooppunten: twee bestaande en twee nieuwe. Eén knoop groepeerde reeds de directie en de leraarslokalen. Een tweede bevond zich in de oksel van een oudere vleugel, maar was door allerlei interventies helemaal dichtgeslibd. Deze knoop wordt in het nieuwe ontwerp vrijgemaakt, zodat deze opnieuw als volwaardig knooppunt kan functioneren. Daarenboven komt er een nieuwe knoop aan de straatzijde, waar een verbinding



AANZICHT KLASVLEUGEL - SCHAAL 1/500

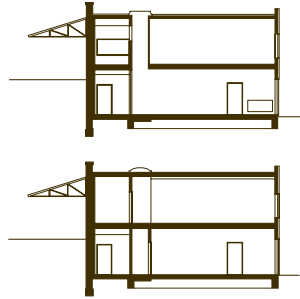


LANGSSNEDE KLASVLEUGEL - SCHAAL 1/500

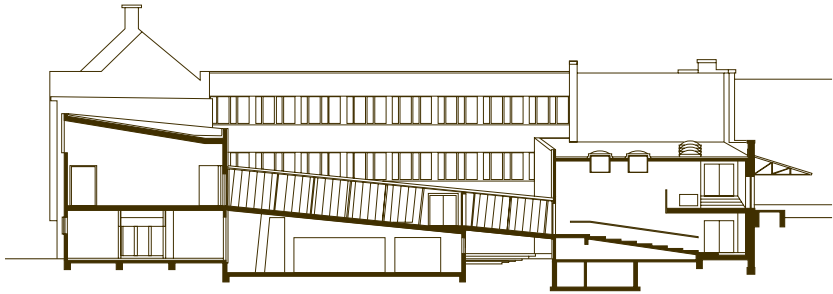
wordt gemaakt tussen de polyvalente zaal, een nieuwe corridor en de overdekte ruimte van de schoolpoort. Een vierde knoop tenslotte verbindt diezelfde corridor met een trapzaal en de speelplaats van het atheneum. Tussen deze knopen liggen brede gangen en traphallen die het schoolleven ensceneren.

⁶ KLAS: De klasvleugel wordt tegen de scheidingswand van de speelplaats met de middenschool gebouwd. De lokalen zijn eerder diep dan breed en een lichtkanon tussen gang en klas zorgt ervoor dat op beide verdiepingen tot diep in het lokaal zonlicht binnenvalt. Via deze lichtkanonnen staan de twee klassen indirect met elkaar in contact. De onderste verdieping geeft uit op een tuinstrook. De bovenste verdieping wordt vertrappt om aansluiting te vinden bij het maaiveld van de hogergelegen speelplaats, waardoor het plafond van de onderste kleuterklassen tragsgewijs zakt.

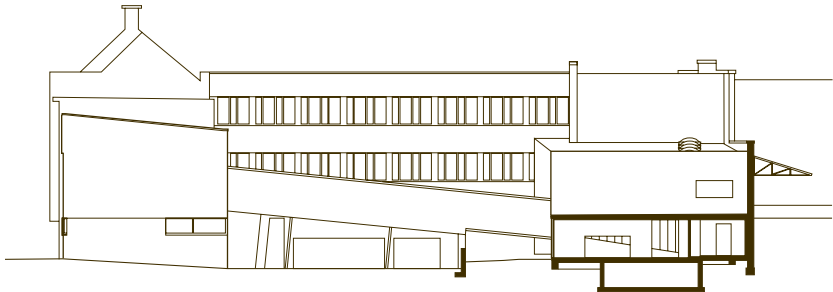
⁹ ZAAL: De polyvalente zaal wordt geïsoleerd en op de verdieping aan de straat gepositioneerd. Deze zaal staat via de corridor in verbinding met de rest van de school, maar kan door deze specifieke inplanting ook probleemloos voor 'buitenschoolse' activiteiten worden gebruikt. Daartoe dient slechts één deur van de school te worden opengelaten. Het is ook de plaats waar de naschoolse opvang wordt georganiseerd en de kinderen worden afgehaald.



DWARSSNEDES KLAS - SCHAAL 1/500



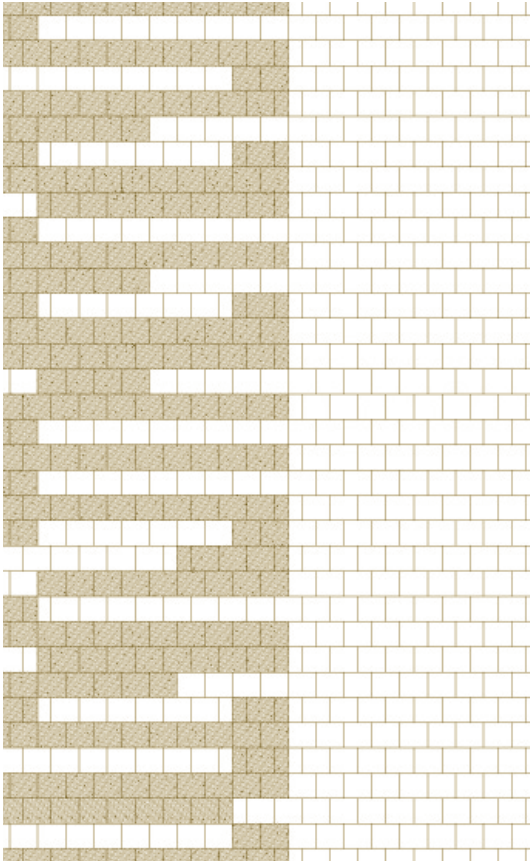
DOORSNEDE CORRIDOR - SCHAAL 1/500



AANZICHT CORRIDOR - SCHAAL 1/500

NOOT

¹ Het project is momenteel in uitvoering. De tekst is gebaseerd op het uitvoeringsproject. Onder invloed van monumentenzorg en het brandweerverslag werden een aantal wijzigingen doorgevoerd, maar de initiële inzet van het ontwerp bleef ongewijzigd.



beeld 1

FICHE:

BASISSCHOOL 'T KLEIN ATHENEUM', TIENEN
SSA/XX (GUY CHÂTEL & KRIS COREMANS)

TYPE ONDERWIJS: GEMEENSCHAPSONDERWIJS

ONDERWIJSGRAAD: BASISSCHOOL (KLEUTERONDERWIJS EN LAGER ONDERWIJS),
SECUNDAIR ONDERWIJS

ADRES SCHOOL: OUDE VESTENSTRAAT 12, 3300 TIENEN

OPDRACHTGEVER: IRO – GEMEENSCHAPSONDERWIJS, THONISSENLAAN 58, 3500 HASSELT

ARCHITECTUUR: SSA/XX, DOK NOORD 4, HALL 20, 9000 GENT

MEDEWERKERS: GUY CHÂTEL, KRIS COREMANS, ROELAND DUDAL,
RUBEN VERSTRAETEN, STEPHANIE MANGÉ, NATHALIE VAN HULLE

PROJECTREGIE: BUREAU BOUWTECHNIEK VOOR ARCHITECTUUR,
KAMMENSTRAAT 18, 2000 ANTWERPEN

STABILITEIT: BAS/ DIRK JASPAERT, BUREAU VOOR ARCHITECTUUR EN STABILITEIT,
LEOPOLD RUELENSSTRAAT 27, 3020 LEUVEN (KESSEL-LO)

AANNEMING: ALGEMENE ONDERNEMING VANDERSTRAETEN NV.
EUROPAWEG 11, 3560 LUMMEN

TYPE WERK: PROJECT IN UITVOERING

WEDSTRIJD: OPEN OPROEP, VLAAMS BOUWMEESTER

DATA: ONTWERP (OKTOBER 2002), START WERF (2005)

PROGRAMMA: UITBREIDING, RENOVATIE, GEFASEERD
KLASSEN, REFTER, POLYVALENTE ZAAL, MEDISCH CIRCUIT CLB,
GARAGE, OMGEVINGSAANLEG

KLASSEN: 9 (NIEUWBOUW)

VLOEROPP: NIEUWBOUW SCHOOL EN CLB: 1.141,72 M²

NIEUWBOUW GARAGE: 418,10 M²

VERBOUWING SCHOOL: 545,86 M²

VERBOUWING GARAGE: 340,80 M²

VOLUME: TOTAAL VOLUME NIEUWBOUW: 3.951,84 M³

KOSTPRIJS: 1.815.898,24 €